

Bilancio Sociale Haus der Solidarität 2023

Bilancio sociale predisposto ai sensi dell'articolo 14 del D. Lgs. n.117/2017.

Bilancio sociale elaborato attraverso il modello Iscoop di Legacoopsociali (CC BY-NC 4.0)

Einleitung

Mit Hilfe der Sozialbilanz erhoffen wir uns, Euch ein besseres Bild von dem Haus der Solidarität (HdS) zu schaffen und Euch die Probleme - gesellschaftlicher, persönlicher und organisatorischer Art - des HdS, aber vor allem auch die Chancen, Lösungen und positiven Erfahrungen näher zu bringen.

Das Haus der Solidarität

Das Haus der Solidarität „Luis Lintner“ (HdS) ist seit über 20 Jahren eine unabhängige soziale Organisation in Südtirol und hat mittlerweile über 1.500 Menschen geholfen – zuletzt jährlich mehr als 100 Personen. Das HdS unterstützt Menschen in Notsituationen, bieten ihnen eine Unterkunft und begleiten sie im Alltag, es hilft bei der Wohnungs- und Arbeitssuche oder vermittelt Sprachkurse und berufsqualifizierende Maßnahmen. Im HdS leben unterschiedliche Kulturen, Generationen und Religionen friedlich zusammen. Darüber hinaus ist das Haus auch ein kreatives Ideenlabor und fördert als solches Menschen und Gruppen, die sich mit den Themen soziale Gerechtigkeit, Entwicklung, Umwelt, Frieden, Integration von Randgruppen, Kulturarbeit und interkultureller Austausch auseinandersetzen. Die laufenden Kosten für die vielfältige Arbeit des HdS werden ohne öffentliche Beiträge abgedeckt und es finanziert sich durch die Mieteinnahmen, eigenen Aktivitäten und Spenden. Als Anerkennung für seine Arbeit erhielt das HdS zahlreiche Preise und Auszeichnungen, wie den Bischof-Joseph-Gargitter-Preis, den „Cultura Socialis“-Preis oder den Raiffeisen-„Werte mit Herz“. Zurzeit verwaltet das HdS, eine Sozialgenossenschaft Typ A+B, 55 Schlafplätze im Jakob-Steiner Haus in Milland, Brixen, sowie 4 Apartments in der ehemaligen Flüchtlingsunterkunft „Fischerhaus“ in Vintl und trägt dadurch zu der lokalen Wohlfahrt bei.

Das Jahr 2023 im HdS

Im Jahr 2023 stand das Haus der Solidarität ganz im Zeichen des Wohnens. Mit seinen rund 60 Betten und Notschlafplätzen bot es kontinuierlich Menschen in Not Unterkunft. Die Warteliste für einen Platz im Haus war lang: 224 Ansuchen für die Aufnahme in das Haus der Solidarität wurden 2023 gestellt.

Unter dem Motto "Wohnen für heute, Hoffnung für morgen" unterstützten wir auch im vergangenen Jahr Menschen in Notsituationen sowie bei ihrer Suche nach Wohnraum und beruflicher Integration. Dabei lebten Menschen unterschiedlicher kultureller, generationaler und religiöser Hintergründe friedlich zusammen. Im Jahr 2023 lebten 23 verschiedene Nationen im Haus: Pakistan, Bangladesch, Senegal, Indien, Nigeria, Libanon, Äthiopien, Afghanistan, Gambia, Mali, Algerien, Marokko, Elfenbeinküste, Ghana, Ukraine, Somalia, Türkei, Eritrea, Bulgarien, Irak, Burkina Faso, Iran und Italien.

Finanziell unabhängig – nur durch Mieteinnahmen und Spenden finanziert –, konnten wir auch 2023 sicherstellen, dass das Haus der Solidarität weiterhin sichere Unterkünfte, soziale Integration, Bildung und wegweisende Projekte für Menschen in Not anbietet. Die Kontinuität unserer Arbeit wurde durch diese nachhaltige Finanzierung gewährleistet. Wir sind dankbar für die Unterstützung durch die zahlreichen Spenden sowie von "Südtirol hilft".

Das Jahr begann erfolgreich mit der Eröffnung des Fischerhauses in Vintl, einem wegweisenden Wohnprojekt, das gemeinsam mit der Gemeinde Vintl umgesetzt wurde und einen wichtigen Schritt in Richtung bezahlbaren Wohnraum darstellt. Das Fischerhaus, das als Unterkunft für Menschen in prekären Situationen diente, wurde wiederbelebt und erfüllt nun erfolgreich seine Rolle als Übergangsunterkunft in Zeiten eines angespannten Wohnungsmarktes. Die Gemeinde Vintl hat das Fischerhaus für acht Jahre dem Haus der Solidarität übertragen. In den vier Wohneinheiten haben acht Personen eine vorübergehende Bleibe gefunden, von denen die meisten im Pustertal arbeiten und lange Zeit vergeblich nach einer eigenen Wohnung gesucht hatten.

Die steigende Zahl von Wohnungssuchenden stellte uns vor große Herausforderungen, denen wir auch 2023 engagiert begegneten. Neben dem knappen Angebot an Wohnraum und hohen Mietpreisen sind Vorurteile ein erhebliches Problem. Umso mehr freuten wir uns im Februar über den 3. Platz beim Wettbewerb der Raiffeisenkasse Werte mit Herz in der Kategorie „Solidarität und Zusammenleben“.

Interne Umstrukturierungen prägten das Jahr 2023. Neue Teammitglieder bereichern nun das Haus der Solidarität, während interne Abläufe und Büroräumlichkeiten neugestaltet wurden, um ein angenehmes Arbeitsumfeld zu schaffen.

Durch einfühlsame Gespräche und aufmerksames Zuhören erschufen wir in die Sozialarbeit ein besseres Verständnis für unsere Gäste, um, mit ihnen gemeinsam, ihre Wohn- und Lebenssituationen nachhaltig zu verbessern. Inmitten einer positiven Atmosphäre im Haus blieben jedoch die Herausforderungen des Alltags bestehen. Regelmäßig mussten aufwendige Maßnahmen zur Reinigung und Organisation durchgeführt werden, die sowohl zeit- als auch kostenaufwendig waren.

Das Haus der Solidarität gestaltete 2023 eine bunte Palette an Veranstaltungen. Diese Initiativen dienten dazu, eine vielfältige Gemeinschaft zu fördern, interkulturellen Austausch zu stärken und Menschen unabhängig von ihrem Alter oder Herkunft zusammenzubringen.

Die interkulturellen Abendessen waren weiterhin ein sehr erfolgreiches Format. Unter dem Motto „Respekt geht durch den Magen“ bereist das Haus der Solidarität (HdS) hier kulinarisch ein Land und lädt herzlich ein, seine Bewohner und seine Küche

kennenzulernen. Über 70 Länder konnten Feinschmecker in den letzten Jahren im Haus der Solidarität so besuchen, von A wie Afghanistan bis Z wie Zambia...

Zum 18. Mal lud das Haus der Solidarität 2023 zu seinem Zugluftfest, dem offenen, bunten, charmanten Festival für alle – unkonventionell, grenzüberschreitend, solidarisch. Zugig, luftig und fröhlich setzte das Zugluftfest 2023 künstlerische und kulinarische Akzente und stellte die Arbeit des Hauses der Solidarität mit Randgruppen auf etwas andere Weise ins Rampenlicht. Zugluft in Brixen war auch 2023 ein Fest für Jung und Alt, Singles und Familien, Ein- und Zweieheimische mit einem umfangreichen Programm. 15 Musikbands, Gemeinschaftsgottesdienst, kunstvolle Einlagen, Kinderprogramm und vieles mehr erwartete die Besucher.

Wir bedanken uns bei den zahlreichen Ehrenamtlichen, die das Haus im Jahr 2023 unterstützt haben, und freuen uns über die positive Stimmung in der Hausgemeinschaft und im Team. Zum Jahresende kehrte die Weihnachtsstimmung ins Haus der Solidarität ein, begleitet von großzügigen Spenden und einem besinnlichen Abschluss des Jahres.

Der Brief des Präsidenten

Liebe Leserinnen und Leser,

ich möchte mich bei allen Mitgliedern und Ehrenamtlichen, dem Team, unseren Gästen, den Spenderinnen und Spendern sowie all jenen bedanken, die uns so Jahr für Jahr mit viel Solidarität, Elan und Engagement unterstützen – durch Eure Hilfe lebt das Haus der Solidarität!

Wir blicken auf ein weiteres erfolgreiches Jahr für das HdS zurück - menschlich, organisatorisch und auch finanziell. Zählt man die Personen zusammen, welche in 2023 im Haus lebten, konnten wir 108 Menschen helfen und begleiten.

Wir sind stolz, dass wir – dank Eurer Hilfe – auch dieses Jahr finanziell unabhängig von öffentlichen Geldern unsere Tätigkeiten ausüben konnten.

Ich wünsche Euch viel Spaß beim Lesen unserer Sozialbilanz und hoffe, dass wir uns bald einmal (wieder) bei einem interkulturellen Essen oder dem Zugluftfestival treffen.

Methodologische Erläuterung

Die Daten beruhen auf dem Jahresabschluss 2023 sowie unseren internen Dokumenten. Es gibt keine methodologische Veränderung zu den Vorjahren.

Identität

Präsentation und Unternehmensdaten

Firmenname

Haus der Solidarität - Casa della Solidarietà "Luis Lintner"

MwSt N

02760860219

Steuernummer

02760860219

Rechtsform

Cooperativa sociale ad oggetto misto (A+B)

Legacoop Sektor

Sociale

Gründungs Jahr

2012

Verband

Legacoop

Verband: Andere

Tätigkeiten von allgemeinem Interesse im Sinne von Artikel 2 des Gesetzesdekrets 112/2017

Art der Tätigkeit

a) Interventi e servizi sociali ai sensi dell'articolo 1, commi 1 e 2, della legge 8 novembre 2000, n. 328, e successive modificazioni, ed interventi, servizi e prestazioni di cui alla legge 5 febbraio 1992, n. 104, e successive modificazioni, e di cui alla legge 22 giugno 2016, n. 112, e successive modificazioni

Art der Tätigkeit

q) Alloggio sociale, ai sensi del decreto del Ministro delle infrastrutture 22 aprile 2008, e successive modificazioni nonché ogni altra attività di carattere residenziale temporaneo diretta a soddisfare bisogni sociali, sanitari, culturali, formativi o lavorativi

Art der Tätigkeit

r) Accoglienza umanitaria ed integrazione sociale dei migranti

Beschreibung der durchgeführten Tätigkeit

Jeder Mensch kann in seinem Leben auf Herausforderungen stoßen, sei es durch Flucht, Arbeitslosigkeit oder andere Gründe. Unser Haus bietet eine Zuflucht für diejenigen, die keine Lösung für ihre Notlage finden. Mit rund 60 Schlafplätzen und Notschlafbetten sind wir darauf ausgerichtet, Unterstützung zu bieten. Aktuell beherbergen wir Menschen, die ein hohes Maß an Autonomie und Selbstständigkeit aufweisen. Erfahre mehr.

Seit über zwei Jahrzehnten hilft das Haus der Solidarität (HdS) „Luis Lintner“ Menschen in Not. Als unabhängige soziale Organisation hat das HdS über 1.600 Frauen, Männer und Kinder unterstützt und sich als Anlaufstelle für schnelle, unbürokratische Hilfe, Gemeinschaft und Zukunftsperspektiven etabliert.

Das Haus der Solidarität (HdS) „Luis Lintner“ wurde 2002 eröffnet und ist nach dem Südtiroler und Missionar Luis Lintner benannt. Sein Einsatz für die Würde des Menschen und den Schutz der Natur prägt das Haus bis heute.

Das HdS geht über das Bereitstellen von Unterkünften hinaus. In Notsituationen bietet es umfassende Unterstützung, begleitet im Alltag und hilft bei der Wohnungssuche sowie berufsqualifizierenden Maßnahmen. Im Haus leben Menschen unterschiedlicher Kulturen, Generationen und Religionen harmonisch zusammen. Diese Vielfalt wird als Quelle für kreative Ideen und Lösungsansätze geschätzt. Das Haus der Solidarität fördert Menschen und Gruppen, die sich mit zentralen Themen wie soziale Gerechtigkeit, Nachhaltigkeit, Frieden, Integration von Randgruppen, Kulturarbeit und interkulturellem Austausch beschäftigen.

Das Haus der Solidarität ist eine unabhängige Einrichtung, die sich sowohl durch Mieteinnahmen der Bewohner als auch durch Spenden finanziert. Dies trägt dazu bei, unsere Autonomie zu bewahren und ermöglicht uns, weiterhin sichere Unterkünfte, soziale Integration, Bildung und wegweisende Projekte für Menschen in Not umzusetzen. Durch diese nachhaltige Finanzierung sichern wir die Kontinuität unserer Arbeit.

Haupttätigkeit laut Statut des Typs A

Adulti in difficoltà –Strutture bassa soglia o di accoglienza abitativa

Beschreiben Sie kurz die sozioökonomischen Merkmale des jeweiligen Kontextes und der Gebiete, in denen das Unternehmen tätig ist. Unter Kontext verstehen wir nicht nur das geografische Gebiet, in dem die Tätigkeit stattfindet, sondern auch alle Phänomene und Tendenzen allgemeiner Art, die wirtschaftlicher, politischer und sozialer Natur sein können und die die Entscheidungen und das Verhalten der Genossenschaft/des Konsortiums bedingen und beeinflussen.

Das Haus der Solidarität ist in der nördlichsten italienischen Provinz tätig. Es ist eine wohlhabende Gegend mit geringer Arbeitslosigkeit. Die Wirtschaft ist klein strukturiert. Es gibt ein dichtes HelferInnen-Netzwerk, sei es öffentlich, sei es privat getragen. Dennoch gibt es immer mehr Menschen, die durch dieses engmaschige Netz fallen. Die Kluft zwischen Arm und Reich wird immer größer. Wohnungs- und Obdachlosigkeit stellen große Herausforderungen dar. Leistbares Wohnen ist kaum möglich. Arbeitsplätze mit keiner oder geringer Ausbildung, werden immer seltener. In allen Bereichen wird zusehends Fachwissen verlangt. Vorurteile und Stereotypen sowie Alltagsrassismen grassieren.

Regionen

Provinzen

Bolzano

Rechtssitz

Adresse		P.L.Z.	
Via Vintler 34		39042	
Region	Provinz	Gemeinde	
Trentino-Alto Adige	Bolzano	Bressanone	
Telefon	Fax	Email	Website
0472 830441	000000000	hds@hds.bz.it	www.hds.bz.it

Geschäftssitz

Adresse	P.L.Z.		
Via Vintler 34	39042		
Region	Provinz	Gemeinde	
Trentino-Alto Adige	Bolzano	Bressanone	
Telefon			
0472 830441			
Email	Website		
hds@hds.bz.it	www.hds.bz.it		

Geschichte der Organisation

Kurze Geschichte der Organisation von der Gründung bis zum Berichtszeitraum

Das HdS wurde 2002 gegründet, war bis 2012 ein Verein und ist seitdem eine Sozialgenossenschaft.

Angefangen hat das HdS als Wohngemeinschaft mit Arbeitsmöglichkeiten für ökosoziale Organisationen. Seit etwas 10 Jahren ist die sozialarbeiterische Tätigkeit immer stärker in den Vordergrund und die Begleitung der Gäste professioneller.

Mission, Vision und Werte

Mission, Ziele, Werte und Grundsätze der Genossenschaft

Das HdS versucht, **Solidarität** konkret zu leben, **Integration** zu fördern, mit **Nachhaltigkeit** zu experimentieren, **Not** effizient und unbürokratisch zu lindern. Es bemüht sich um Ausgleich und friedliches Zusammenleben zwischen verschiedenen Kulturen, Generationen und Religionen.

Partizipation und Teilhabe an Mission und Vision

Verwaltung

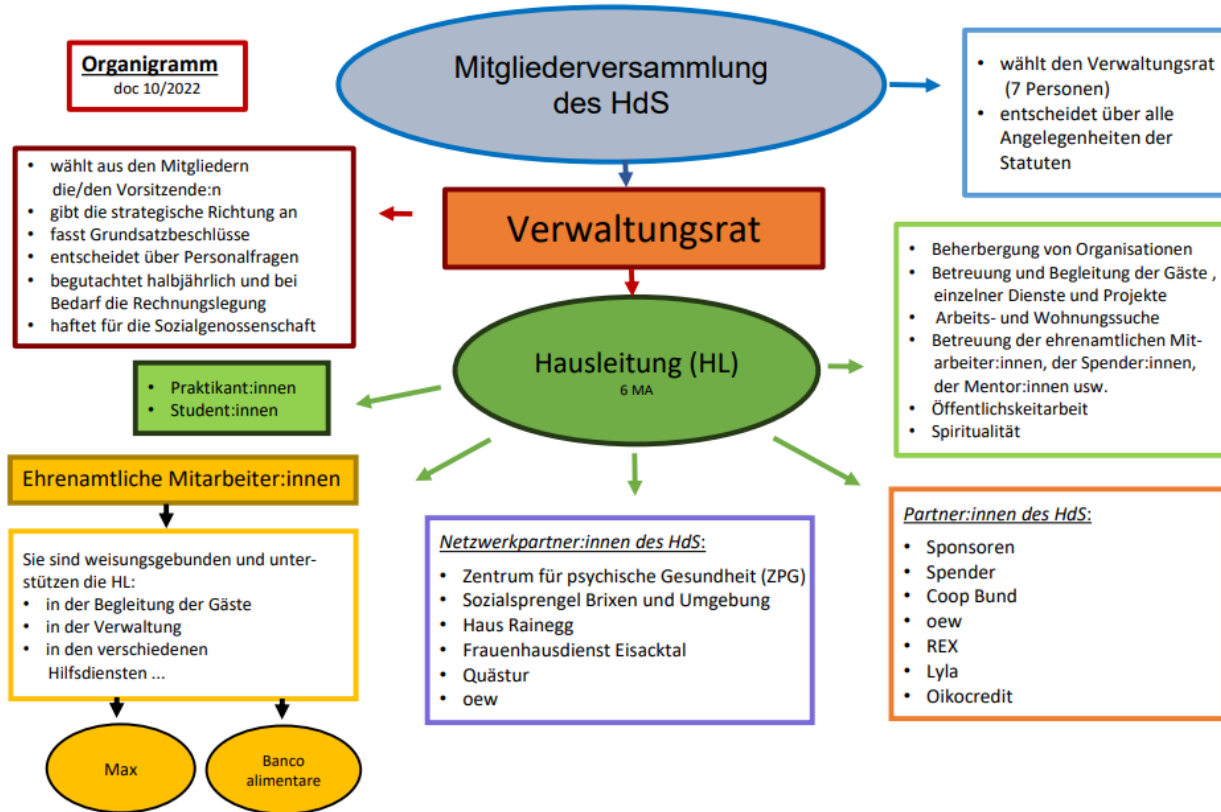
Verwaltungssystem

Die Leitung der Sozialgenossenschaft Haus der Solidarität „Luis Lintner“ (HdS) Onlus liegt in den Händen des Verwaltungsrats, der alle drei Jahre im Rahmen der Vollversammlung von unseren Mitgliedern gewählt wird. Dieser trifft grundlegende Entscheidungen und trägt die Verantwortung für das Haus. Die operative Führung obliegt der Hausleitung, die in enger Zusammenarbeit mit zahlreichen engagierten Ehrenamtlichen die Geschäfte führt. Die Gäste des Hauses werden durch

tägliche Gespräche sowie eine monatliche Hausgemeinschaft, in welcher sich die Hausleitung mit allen Gästen des Hauses trifft, partizipativ eingebunden und können somit dazu beitragen, ein erfolgreiches Zusammenleben und eine angemessene Begleitung zu kreieren.

Organigramm

Sozialgenossenschaft Haus der Solidarität "Luis Lintner" (HdS)



Sozialgenossenschaft HdS-Haus der Solidarität „Luis Lintner“ Onlus | Vintlerweg 34 | I-39042 Brixen
Coop. Soc. CdS-Casa della Solidarietà „Luis Lintner“ Onlus | Via Vintler, 34 | I-39042 Bressanone
Tel +39 / 0472 830 441 | +39 / 0472 838 133 | E-Mail: hds@hds.bz.it | www.hds.bz.it

Raiffeisenkasse Eisacktal | Cassa Raiffeisen Valle Isarco IBAN: IT 22 U 08307 58221 000300229458 SWIFT: RZSBIT21007
Steuer- & MwSt.Nr. HK BZ | cod.fisc. & part.IVA CCIAA BZ: 02760860219
Nummer des Verzeichnisses der Wirtschafts- und Verwaltungsdaten – REA 203415

Zertifizierungen, Modelle und Qualifikationsnachweise der Genossenschaft (Qualität, Sa8000, Rating di legalità, Organisationssystem 231...)

Zuständigkeiten und Zusammensetzung des Verwaltungssystems

Der Verwaltungsrat kontrolliert inhaltliche sowie finanzielle Gebaren des HdS und adjustiert die strategische Richtung des HdS, um auf die sich ändernden Umweltbedingungen zu reagieren und das HdS bestmöglich zu positionieren, um die gesetzte Mission zu erfüllen.

Alle 2 Jahre gibt es eine Revision, um die Korrektheit unserer Arbeit zu überprüfen.

Zuständigkeiten und Zusammensetzung des Verwaltungssystems

Name Andreas Penn	Datum der ersten Ernennung 10.05.2012	Dauer der Amtszeit 30-04-2024	Dauer der Amtszeit 3 anni
Name Elisabeth Griessmair	Datum der ersten Ernennung 10.05.2012	Dauer der Amtszeit 30-04-2024	Dauer der Amtszeit 3 anni
Name Petra Erlacher	Datum der ersten Ernennung 10.05.2012	Dauer der Amtszeit 30-04-2024	Dauer der Amtszeit 3 anni
Name Antonio Russo	Datum der ersten Ernennung 10.05.2012	Dauer der Amtszeit 30-04-2024	Dauer der Amtszeit 3 anni
Name Karl Michaeler	Datum der ersten Ernennung 02.03.2015	Dauer der Amtszeit 30-04-2024	Dauer der Amtszeit 3 anni
Name Evelyn Fink	Datum der ersten Ernennung 16.04.2021	Dauer der Amtszeit 30-04-2024	Dauer der Amtszeit 3 anni
Name Birgit Pichler	Datum der ersten Ernennung 12.04.2018	Dauer der Amtszeit 30-04-2024	Dauer der Amtszeit 3 anni

Fokus auf den Vorsitzenden und die Vorstandsmitglieder

Vorsitzender und gesetzlicher Vertreter im Amt

Name und Nachname des Präsidenten

Andreas Penn

Dauer der Amtszeit (Jahre)

3

Anzahl der Mandate des

Präsidenten

4

Verwaltungsrat

Anzahl der Mandate des derzeitigen Verwaltungsrats

1

Dauer der Amtszeit (Jahre)

3

Anzahl der Mitglieder natürliche

Personen

7

Männer

3

Gesamt Männer

%42.86

Frauen

4

Gesamt Frauen

%57.14

bis zu 40 Jahre

1

Gesamt bis su 40 Jahre

%14.29

von 41 bis 60 Jahren

5

Gesamt von 41 bis 60 Jahren

%71.43

über 60 Jahre

2

Gesamt über 60 Jahre

%28.57

Italienische

Staatsangehörigkeit

7

Gesamt Italienische

Staatsangehörigkeit

%100.00

Partizipation

Gesellschaftliches Zusammenleben

Grundsätzlich gibt es eine Mitglieder-Vollversammlung pro Jahr, wenn keine maßgeblichen Änderungen vorgesehen werden. Dort kann eine direkte Partizipation durch alle Mitglieder – zeitgleich – geschehen. Viele der Mitglieder sind auch in den Alltag eingebunden - sei es durch die Mitarbeit in der Hausleitung, dem Verwaltungsrat oder als Ehrenamtliche. In all jenen Fällen gibt es nicht nur die Möglichkeit einer guten Kommunikation, sondern des aktiven Lebens von Solidarität und Partizipation zur Verwirklichung der HdS-Ziele und Mission.

Andere Gelegenheiten der Begegnung werden durch Events wie dem Zugluft-Festival oder den interkulturellen Essen geschaffen.

Die Offenheit für neue Ideen, Verbesserungsvorschläge, Kritik und Probleme ist dabei essenziell, um das sozialgenossenschaftliche Ideal zu leben und partizipatorisch zu agieren.

Nummer mit Stimmrecht

155

Anzahl der im Berichterstattungszeitraum abgehaltenen Vollversammlungen

1

Beteiligung der Mitglieder an den Vollversammlungen

Datum der Vollversammlung	Anzahl der Teilnehmer (physisch anwesend)	Anzahl der Teilnehmer (mit Vollmacht)	Beteiligungsindex %
17-04-2023	15	3	11.61

Übersicht über die Stakeholder

Übersicht über die Stakeholder

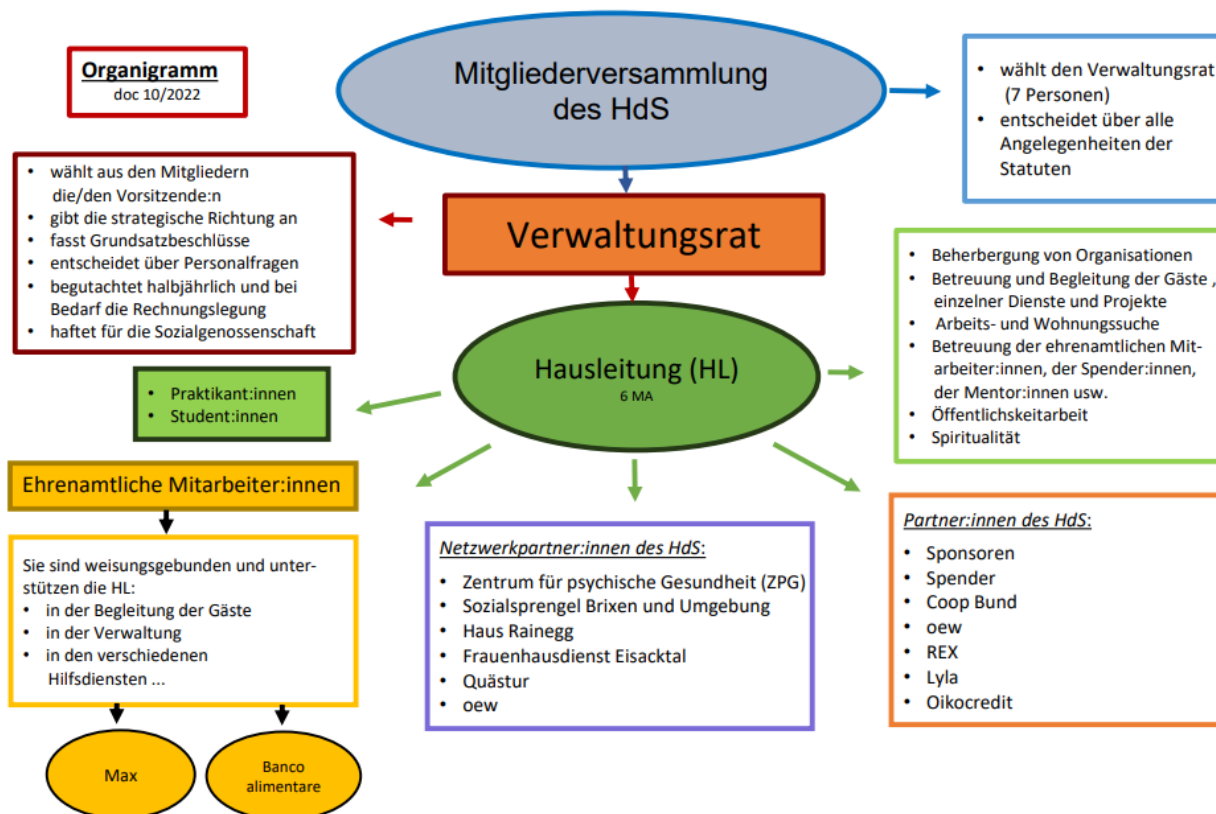
Das HdS verfügt über eine Vielzahl an Stakeholder, durch die Einbettung in ein starkes Netzwerk sowie den Kontakt mit vielen Organisationen und Personen.

Auf der internen Seite gibt es neben den Mitgliedern noch die Mitarbeiterinnen sowie den ehrenamtlichen Vorstand und die ehrenamtlich Tätigen. Darüber hinaus ist der wichtigste Stakeholder auf der internen Seite der Gast des HdS, welcher hier wohnt und lebt.

Auf der externen Seite stehen nicht nur Organisationen, die beim HdS beteiligt sind oder bei welchen das HdS beteiligt ist. Vor allem die Spenderinnen sind ein wichtiger Stakeholder, aber auch die generelle Bevölkerung. Nebst den Kooperationspartnern und -partnerinnen, hat das HdS, aufgrund der Vielschichtigkeit der Hintergründe seiner Gäste, einen engen Kontakt mit vielen sozialen Organisationen, wie beispielsweise dem Sprengel, dem ZPG, etc.

Mit der Gemeinde, unserem Stromversorger Ötzi Strom und vielen weiteren Parteien stehen wir ebenfalls in engem Kontakt und versuchen und wechselseitig zu unterstützen.

Bild



Sozialgenossenschaft HdS-Haus der Solidarität „Luis Lintner“ Onlus | Vintlerweg 34 | I-39042 Brixen
Coop. Soc. Cds-Casa della Solidarietà „Luis Lintner“ Onlus | Via Vintler, 34 | I-39042 Bressanone
Tel +39 / 0472 830 441 | +39 / 0472 838 133 | E-Mail: hds@hds.bz.it | www.hds.bz.it

Raiffeisenkasse Eisacktal | Cassa Raiffeisen Valle Isarco IBAN: IT 22 U 08307 58221 000300229458 SWIFT: RZSBIT21007
Steuer- & MwSt.Nr. HK BZ | cod.fisc. & part.IVA CCIAA BZ: 02760860219
Nummer des Verzeichnisses der Wirtschafts- und Verwaltungsdaten – REA 203415

Soziales: Menschen, Ziele und Aktivitäten

Entwicklung und Förderung der Mitglieder

Vorteile der Mitgliedschaft

- **Gemeinschaft erleben:** Werde Teil unserer engagierten Gemeinschaft
- **Einblick und Mitbestimmung:** Erhalte Einblick in unsere Aktivitäten und entscheide selbst mit
- **Netzwerk und Austausch:** Knüpfe Kontakte zu Gleichgesinnten
- **Gutes tun:** deine Mitgliedschaft unterstützt unsere vielfältigen Projekte

Baue zusammen mit uns das Haus der Solidarität Südtirols

Ganz gleich, ob du dich für die Unterstützung als Mitglied oder eine andere Form der Unterstützung entscheidest, dein Engagement hinterlässt eine bedeutende Spur im Haus der Solidarität. Mit deiner Hilfe wird Solidarität explizit lebbar gemacht und Menschen in Not eine Chance geboten.

Anzahl und Art der Mitglieder

Ordentliche Mitglieder

155

Fokus Mitglieder natürliche Personen

Arbeitende Mitglieder

4

Mitglieder benachteiligte Personen

0

Mitglieder juristische Personen

3

Fokus Mitglieder natürliche Personen

Geschlecht

Männer 65 %43

Frauen 87 %57

Gesamt
152.00

Zeitalter

bis zu 40 Jahre

32 %21.05

von 41 bis 60 Jahren

48 %31.58

über 60 Jahre

72 %47.37

Gesamt
152.00

Staatsangehörigkeit

Italienische Staatsangehörigkeit

124 %81.58

Europäische Staatsangehörigkeit nicht italienisch

25 %16.45

Außereuropäische Staatsangehörigkeit

3 %1.97

Gesamt
152.00

Studium

Gesamt

Genossenschaftszugehörigkeit

von 0 bis 5 Jahre 26	von 6 bis 10 Jahre 49	von 11 bis 20 Jahre 77	über 20 Jahre 0
%17.11	%32.24	%50.66	%0.00
Gesamt 152.00			

Beschäftigung: Entwicklung und Förderung von Arbeitnehmern

Arbeits-, Gesundheits- und Sicherheitspolitik, angewandte Arbeitsverträge

Ziel des HdS ist es möglichst ausgewogen zu sein. Zum Ende des Jahres 2023 arbeiteten 3 Frauen und 3 Männer für das HdS. Es gibt Voll- und Teilzeitanstellung. Die Löhne sind höher als der Tarifvertrag.

Betriebliches Welfare

Dem HdS ist es wichtig, den MitarbeiterInnen flexible Arbeitszeiten zu bieten, Supervisionen, Coachings, Zeitausgleich, Mutterschaftsurlaub, und und und. Die Sozialgenossenschaft schaut auch, dass die Löhne höher sind als tariflich. Die MitarbeiterInnen bekommen auch weitere Unterstützungen. Besonders wichtig ist Eigenverantwortung der Mitarbeiter*innen, Selbstentscheidungskompetenz und Entscheidungsfreiheiten

Nr. Beschäftigte

7

Beschäftigte Mitglieder und Nicht-Mitglieder

beschäftigte männliche Mitglieder 1	beschäftigte weibliche Mitglieder 3		
			Gesamt 4.00

beschäftigte männliche Nichtmitglieder 2	beschäftigte weibliche NICHT-mitglieder 1		
			Gesamt 3.00

beschäftigte Mitglieder bis zum Alter von 40 Jahren 1	beschäftigte Mitglieder im Alter von 41 bis 60 Jahren 3	beschäftigte Mitglieder, die über 60 Jahre alt sind 0	
			Gesamt 4.00

beschäftigte NICHT-Mitglieder bis zum Alter von 40 Jahren 1	beschäftigte NICHT-Mitglieder im Alter von 41 bis 60 Jahren 1	beschäftigte NICHT-Mitglieder, die über 60 Jahre alt sind 1	
--	--	--	--

Gesamt
3.00

beschäftigte Mitglieder mit
Hochschulabschluss
3

beschäftigte Mitglieder mit Oberschulabschluss
1

beschäftigte Mitglieder mit
Mittelschulabschluss
0

beschäftigte Mitglieder mit
Grundschulabschluss
0

beschäftigte Mitglieder ohne Schulabschluss
0

Gesamt
4.00

beschäftigte NICHT-Mitglieder mit
Hochschulabschluss
1

beschäftigte NICHT-Mitglieder mit
Oberschulabschluss
2

beschäftigte NICHT-Mitglieder mit
Mittelschulabschluss
0

beschäftigte NICHT-Mitglieder mit
Grundschulabschluss
0

beschäftigte NICHT-Mitglieder ohne
Schulabschluss
0

Gesamt
3.00

beschäftigte Mitglieder mit italienischer
Staatsangehörigkeit
3

beschäftigte Mitglieder ohne italienischer aber
mit einer europäischen Staatsangehörigkeit
1

beschäftigte Mitglieder mit
außereuropäischer
Staatsangehörigkeit
0

Gesamt
4.00

beschäftigte NICHT-Mitglieder mit
italienischer Staatsangehörigkeit
2

beschäftigte NICHT-Mitglieder ohne italienischer
aber mit einer europäischen Staatsangehörigkeit
1

beschäftigte NICHT-Mitglieder mit
außereuropäischer
Staatsangehörigkeit
0

Gesamt
3.00

Freiwillige und Praktikanten (benachteiligte und nicht benachteiligte)

Benachteiligte männliche Freiwillige	Benachteiligte weibliche Freiwillige	NICHT-benachteiligte männliche Freiwillige	NICHT-benachteiligte weibliche Freiwillige
0	0	11	9
Gesamt Benachteiligte		Gesamt nicht benachteiligte	
		20.00	

Benachteiligte männliche Auszubildende	Benachteiligte weibliche Auszubildende	NICHT-Benachteiligte männliche Auszubildende	NICHT-Benachteiligte weibliche Auszubildende
0	0	0	0
Gesamt Benachteiligte		Gesamt nicht benachteiligte	

Art der angewandten Arbeitsverträge

Unbefristet und Vollzeitbeschäftigte	% 14.29
1	
Unbefristet und Teilzeitbeschäftigte	% 0.00
0	
Befristet und Vollzeitbeschäftigte	% 28.57
2	
Befristet und Teilzeitbeschäftigte	% 57.14
4	
Mitarbeiter mit Co.co.co. Vertrag	% 0.00
0	
Selbstständig Erwerbstätige	% 0.00
0	
Andere Arten von Verträgen	% 0.00
0	
Gesamt	
7.00	

Struktur der Vergütungen, Löhne, Zulagen, die ausgezahlt werden

Verwaltungsrat und Kontrollorgan

Minimales Bruttojahresgehalt	Maximales Bruttojahresgehalt	Verhältnis
10838.69	36697.96	3.39

Name	Art	Betrag
Verwaltungsrat	indennità di carica	0

Führungskräfte

Name	Art	Betrag
N/A	compensi	0

Ehrenamtliche Mitarbeiter

Höhe der gesamten jährlichen Rückerstattungen
0

Anzahl der Freiwilligen, die eine Rückerstattung erhalten haben
0

Turnover

Zugänge im Bezugsjahr (A) (Alle Einstellungen zum 31.12.)
3

Durchschnittlicher Personalbestand am 31/12 (C)
5

Verhältnis % Turnover
%60

Weiterbildung

Arten und Bereiche von Fortbildungskursen

Das HdS macht formelle und informelle Schulungen. Formell sind jene zu Brandschutz, Arbeitssicherheit, Privacy, usw. Auch an sozialarbeiterischen Themen aktualisieren sich die Mitarbeiterinnen ständig. Hinzu kommen informelle Schulungen, mindestens einmal im Monat: Das Team lässt sich in einstündigen TreHen zu verschiedenen, relevanten Themen von Expertinnen einführen

Arten und Bereiche von Fortbildungskursen

Durchschnittliche Anzahl von Schulungsstunden pro Mitarbeiter

Gesamtzahl der im Bezugszeitraum geleisteten
Schulungsstunden
150

Gesamtzahl der Mitarbeiter im Bezugszeitraum
7

Verhältnis
21

Feedback der Teilnehmer

Qualität der Dienstleistungen

Tätigkeiten und Qualität der Dienstleistungen

Beschreibung

Das HdS bietet niedrighschwellige Hilfe für Menschen in schwierigen Lebenslagen an. Es geht um die Befriedigung der Grundbedürfnisse. In einem zweiten Schritt und sofern die Ressourcen reichen, begleiten wir die Gäste auch bei Arbeits- und Wohnungssuche. Zugleich bieten wir ökosozialen Organisatoren Möglichkeit, ihre Tätigkeiten zu entwickeln.

Beaufsichtigte Tätigkeiten ehemals Tätigkeiten von allgemeinem Interesse im Sinne von Artikel 2 des Gesetzesdekrets 112/2017

a) interventi e servizi sociali ai sensi dell'articolo 1, commi 1 e 2, della legge 8 novembre 2000, n. 328, e successive modificazioni, e interventi, servizi e prestazioni di cui alla legge 5 febbraio 1992, n. 104, e alla legge 22 giugno 2016, n. 112, e successive modificazioni; q) alloggio sociale, ai sensi del decreto del Ministero delle infrastrutture del 22 aprile 2008, e successive modificazioni, nonché ogni altra attività di carattere residenziale temporaneo diretta a soddisfare bisogni sociali, sanitari, culturali, formativi o lavorativi; r) Humanitäre Aufnahme und soziale Integration von Migranten;

Unverwechselbarkeit im Management von Dienstleistungen

Nutzer nach Art der Dienstleistung

Art der Leistung	Anzahl der direkten Nutzer	Anzahl der direkten Nutzer
Servizi residenziali	100	Das HdS hilft ca. 100 Personen pro Jahr: Suchtkranken, Hä%lingen, Flüchtlingen, Kranken, ... Kindern, Jugendlichen, Erwachsenen, alte Menschen, ... Einzelpersonen und Familien, ... Menschen von hier und da

Auswirkungen der Tätigkeit

Auswirkungen auf die lokale Beschäftigung

Das HdS hat 6 fixe Arbeitsplätze geschaffen, und mit der Arbeit derselben schafft es kontinuierlich weitere Arbeitsplätze z.B. im Rahmen der Arbeitsintegrationsprojekte. Mit spezifischen Diensten sind es bestimmt 50 pro Jahr

Durchschnittliche Mitarbeiterzahl im Bezugszeitraum	Durchschnittlich Beschäftigte (Jahr -1)	Durchschnittlich Beschäftigte (Jahr -2)
0	0	0

Beziehung zur Gemeinde

Als HdS führen wir Schulbesuche durch, das interkulturelle Festival Zugluft, interkulturelle Abendessen, Buchlesungen, Weiterbildungen für Partner*innen, Gemeinschaftsgottesdienste, Netzwerktreffen, Diesen Weg wollen wir auch in Zukunft fortsetzen.

Beziehungen zur öffentlichen Verwaltung

Die öffentliche Verwaltung ist Netzwerkpartner des HdS. Allerdings suchen wir um keine öffentlichen Beiträge ein. Insofern nehmen wir einen unabhängig-kritischen Standpunkt ein. Wir bringen uns aber auf allen Ebenen ein und versuchen bei der Transformation aktiv mitzuarbeiten

Auswirkungen auf die Umwelt

Das Thema Umwelt steht im HdS stark im Vordergrund - bei Mobilität, Lebensmittel, Heizung, Strom, Die Hausleitung sensibilisiert und setzt konkrete Projekte um.

Wirtschaftliche und finanzielle Lage

Wirtschaftliche und finanzielle Tätigkeiten und Ziele

Wirtschaftliche und finanzielle Lage und Vermögen

Die finanzielle Lage des HdS ist stabil und in 2023 konnte ein positives Jahresergebnis erwirtschaftet werden. Die Finanzierung des HdS beruht auf 3 Säulen:

- den Mieteinnahmen (von Gästen und Organisationen)
- den Einnahmen von Veranstaltungen (wie Zugluft, interkulturelle Essen, etc.)
- Spenden

Die Spenden stellen dabei über 50% der jährlichen Einnahmen dar und sind damit die fundamentalste Säule der Finanzstruktur des HdS. Dementsprechend ist das HdS einer starken potenziellen Variabilität der Einnahmen ausgesetzt. Deswegen wird das positive Jahresergebnis auch den Rücklagen zugeführt, um eventuelle Jahresfehlbeträge der Zukunft aufzuheben.

Negative Abweichungen werden, mit Hilfe einer guten öffentlichen Positionierung, eines guten Fundraisings und der Interaktion mit Spenderinnen und Spendern durch Veranstaltungen, versucht zu minimieren.

Die Veranstaltungen selbst dienen aber nicht nur der Verbindung mit den Spenderinnen, sondern haben vielseitige Vorteile. Nimmt man beispielsweise das interkulturelle Essen her, so können einige der Vorteile wie folgt beschrieben werden:

- Einnahmen durch Spenden
- Vernetzung mit der Gesellschaft (als HdS und für die Gäste)
- Stärkung der eigenen Identität des Gasts, welcher kocht durch die Wertschätzung des Essens, des Aufwands der damit verbunden ist und die Möglichkeit, dass der Gast ein Teil seiner Kultur präsentieren kann
- Stärkung der Gemeinschaft im Haus durch die Veranstaltung von einem gemeinsamen Event

Für eine Sozialgenossenschaft, wie das HdS, ist das Fundraising und die finanzielle Sicherheit essenziell, aber nie der alleinige Fokus oder das oberste Ziel. Es ist eine der Bedingungen für das explizite Leben von Solidarität und wird deswegen immer damit verbunden.

Vermögen, Eigenkapital, Jahresabschluss

Daten aus der Gewinn- und Verlustrechnung

Umsatz	€205.808,00
Vermögenswerte	€1.187.102,00
Eigenkapital	€866.445,00
Jahresabschluss	€46.724,88

Gesamtleistung

Gesamtleistung im Bezugsjahr	Gesamtleistung im Bezugsjahr (Jahr -1)	Gesamtleistung im Bezugsjahr (Jahr -2)
460691	495844	506991

Zusammensetzung der Gesamtleistung

Zusammensetzung der Gesamtleistung (Ableitung der Erträge)	Gesamtleistung	Verteilung % Erträge
Erträge durch die öffentlichen Verwaltung	14288.76	% 3.10
Erträge durch gewinnorientierten Unternehmen	2646.42	% 0.57
Erträge durch Organisationen des dritten Sektors und des Genossenschaftswesens	27599.36	% 5.99
Erträge durch natürlichen Personen	221994.2	% 48.19
Spenden (einschließlich 5 Promille)	194162.26	% 42.15
Gesamt		
460'691.00		

Umsatz pro Dienstleistung (Tätigkeiten von allgemeinem Interesse im Sinne von Artikel 2 des Gesetzesdekrets 112/2017)

Art der Dienstleistungen	Umsatz
Gesamt	

RSI

Soziale und Ökologische Verantwortung

Best Practice

Das HdS versucht selbst nachhaltig, ökologisch und sozial zu agieren. Dies soll vor allem durch die eigenen Tätigkeiten vorgelebt werden. Im Alltag – bei der Verwaltung des HdS sowie der Begleitung der Gäste. Auch bei unseren Events, wie dem Zugluft-Festival, wird die Nachhaltigkeit, Vielfalt und Inklusion priorisiert und gelebt.

Zugleich richtet es seine Aktivitäten im Rahmen seiner Möglichkeiten auch nach außen:

- Integration und Inklusion: Netzwerk gegen Rassismus, Integrationsbeirat, Interviews und Social-Media Aktivitäten, Weiterbildung, Runde Tische, Interviews, Projekte mit Unis, ...
- Nachhaltigkeit: Weiterbildung, Social-Media-Aktivitäten, Sensibilisierungsaktionen, Lobbying, Zukunftsnetzwerk, Partnerschaft mit Ökoinstitut, ...
- Menschenrechte: Öffentlichkeitsarbeit
- Kreislaufwirtschaft: Pionierbetrieb der Gemeinwohlökonomie
- Sozialunternehmertum: Hilfe beim Aufbau neuer Initiativen und Sozialunternehmen.

Partnerships, Kooperationen mit anderen Organisationen

Partnertyp Cooperative	Partnerschaftsbezeichnung OEW; b*coop	Art der Tätigkeit Gemeinsame Projekte, Runde Tische, Sensibilisierungsarbeit, ...
Partnertyp Università	Partnerschaftsbezeichnung unibz, MCI, scuole, ecc	Art der Tätigkeit Gemeinsame Projekte, Runde Tische, Praktika, Sensibilisierungsarbeit, ...
Partnertyp Pubblica amministrazione	Partnerschaftsbezeichnung Provinz, Bezirksgemeinschaft, Gemeinde	Art der Tätigkeit Gemeinsame Projekte, Runde Tische, Sensibilisierungsarbeit, ...
Partnertyp Associazioni di categoria	Partnerschaftsbezeichnung Coopbund	Art der Tätigkeit Gemeinsame Projekte, Runde Tische, Sensibilisierungsarbeit, ...

Ziele für nachhaltige Entwicklung SDGs

Politik und Strategien

Die diesbezügliche Strategie des HdS ist:

- **Vorleben:** Selbst Modell sein.
- **Lernen:** Aus den eigenen Erfahrungen lernen.
- **Überprüfen:** Mit der Theorie überprüfen
- **Teilen:** Erfahrungen teilen und sensibilisieren

Einbeziehung von Stakeholdern

Aktivitäten zur Einbeziehung der Stakeholder

Die Gäste des Hauses werden durch tägliche Gespräche sowie eine monatliche Hausgemeinschaft, in welcher sich die Hausleitung mit allen Gästen des Hauses trifft, partizipativ eingebunden und können somit dazu beitragen, ein erfolgreiches Zusammenleben und eine angemessene Begleitung zu kreieren.

Darüber hinaus gibt es monatliche Verwaltungsratssitzungen und viele Gespräche mit den Ehrenamtlichen, um ihre Ideen einzubinden.

In Netzwerktreffen werden auch Ideen von Partnerorganisationen aufgenommen und vertieft.

Anzahl, Art und Weise der Einbeziehung interner Stakeholder

Anzahl, Art und Weise der Einbeziehung externer Stakeholder

Innovation

Forschungsaktivitäten und innovative Projekte, die unternommen und durchgeführt wurden

Als HdS verstehen wir uns als Experimentierfeld. Ein wesentlicher Anteil unserer Aktivitäten beschäftigen sich mit sozialer, ökologischer Innovation. Hierzu arbeiten wir eng mit Netzwerkpartner*innen zusammen

Liste der Forschungsaktivitäten und innovativen Projekte

Bezeichnung der Forschungstätigkeit oder innovativer Projekte	Bereich der Forschungstätigkeit oder innovativer Projekte	Art der ausgeübten Tätigkeit
Zusammenarbeit mit diversen Universitäten und Forschungseinrichtungen (z.B. Eurac). Teilnahme an Forschungsprojekten im In- & Ausland Hilfe bei Startups / sozialökologischer Inkubator Kultur des Ausprobierens und Scheiterns.	Sozialarbeit (engere und weitere) Strukturwandel und Transformation, Nachhaltigkeit, ökologischer Wandel, nachhaltiger Konsum, Kreislaufwirtschaft, Gemeinwohlökonomie, Komplementärwährungen, Arbeitsintegrationsprojekte und nachhaltiges Unternehmertum, Mobilität, Lebensmittel, Konsum, Recycling, Lernen (Spracherwerb, Aus- und Weiterbildung)...	Ideensuche, Umsetzung, Vernetzung, Unterstützung anderer.
Beschreibung der Ziele, Aktivitäten, Fortschritte und Ergebnisse		Beteiligte Netzwerke oder Partner
Ziel ist es, im Kleinen nachhaltige Ideen auszuprobieren, Erfahrungen zu sammeln und dann die Erfahrungen mit der Gesellschaft zu teilen.		Universitäten, Forschungseinrichtungen, Unternehmen, NGOs, Student*innen, Vereine, ecc

Genossenschaftswesen

Der Genossenschaftswert

Geschichtlich hat das Haus der Solidarität als Zusammenschluss von Freiwilligen begonnen, welche die Idee hatten einen Wohnraum für Menschen zu stellen, welche aktuell keinen haben. Aus dieser Idee entstand der Verein, welcher dann zur Sozialgenossenschaft wurde. Entsprechend war seit jeher der Mensch im Fokus – nicht der Gewinn. Die Form der Sozialgenossenschaft war daher eine leichte Wahl, da damit die wirtschaftlichen und rechtlichen Anforderungen erfüllt werden und trotzdem der soziale Aspekt und das Individuum im Vordergrund steht.

Das HdS identifiziert sich stark mit dem Grundgedanken der Genossenschaften, welche auf Eigenverantwortung, Demokratie, Gleichheit, soziale Gerechtigkeit und Solidarität fußen.

Verbesserungsziele

Ziele zur Verbesserung der Sozialbilanz

1. Die Qualität der Sozialarbeit ständig verbessern.
2. Mehr Partizipation und Mitbestimmung mit den Gästen erreichen.
3. Nachhaltiger werden bei allen Bereichen des HdS (Lebensmittel, Strom, ...)
4. Den Prozess der Transformation nach Außen unterstützen

Zielsetzung	Kurze Beschreibung des Ziels und wie es erreicht werden soll
Stakeholder engagement	Wie bisher werden wir ständig an der Verbesserung der Beziehungen zu den Stakeholdern arbeiten. Insbesondere auf politischer Ebene möchten wir noch mehr aktiv werden.

Strategische Verbesserungsziele

Strategische Verbesserungsziele

Ziel des HdS ist es nicht zu sinnlos wachsen. Sehr wohl aber nachhaltig zu wachsen und ein Vorbild zu sein. Wie beispielsweise mit dem Fischerhaus in Vintl, welches wir für 8 Jahre auf Konzession von der Gemeinde bekommen haben und vorin 8 Leute in 4 Apartments leben können. Dies dient keiner Expansion, sondern einer neuen Möglichkeit der Inklusion in die ansässige Gemeinschaft und dem Abbau eventueller Vorurteile, sodass die dort lebenden Personen später auch eine langfristige Wohnung in der Gemeinde finden können.

Dies ist unser Verständnis von einer nachhaltigen Vorbildrolle; und es ist auch ein nachhaltiges, wobei temporäres, Wachstum. Darüber hinaus wollen wir Initiativen beim Start helfen, dann aber in die Selbständigkeit überführen. In allen Punkten (neue

Dienste, neue Einsatzgebiete, Sozialpolitik, intergenerationeller Austausch, Gendergerechtigkeit, Qualität, ecc.) werden wir den eingeschlagenen Weg der Reflexion und des Input-Einholens von Außen weitergehen und versuchen innovativen Start-Up-Ideen eine Hand zu geben.

Zielsetzung Kurze Beschreibung des Ziels und wie es erreicht werden soll

Formazione
del
personale

Wir wollen unsere Mitarbeiterinnen stetig weiterbilden. Dabei fördern wir sowohl persönliche als auch professionelle Fortbildung und die Idee des lebenslangen Lernens. Die Fortbildungen werden vom HdS gezahlt und als Arbeitszeit angerechnet, um die Weiterbildung der Mitarbeiterinnen nicht zu unterminieren. Da es sich für uns hierbei um ein konstantes Ziel handelt, ist das lebenslange Lernen nicht zu einem bestimmten Zeitpunkt erreichbar und wird eher als fortlaufender Prozess angesehen, welcher jährlich vorangebracht wird.

TABELLA DI CORRELAZIONE

Bilancio sociale predisposto ai sensi dell'articolo 14 del D. Lgs. n.117/2017

Il presente bilancio sociale è stato redatto attraverso il supporto del modello ISCOOP. La presente tabella di correlazione vuole offrire un quadro sinottico di come il modello ISCOOP sia in compliance con le "Linee guida per la redazione del bilancio sociale degli enti del Terzo settore" emanate dal Ministero Del Lavoro e delle Politiche Sociali con il Decreto 4 luglio 2019 (GU n.186 del 9-8-2019).

Per ogni sotto-sezione e requisito richiesto dalle Linee guida (riportati nella prima colonna della tabella), vengono riportati gli indicatori qualitativi e quantitativi **OBBLIGATORI** del modello ISCOOP che rispondono a quel requisito indicando l'ambito, la sezione e il/gli indicatori specifici i cui rintracciare i dati (seconda colonna della tabella).

Il Modello Iscoop è stato elaborato per le imprese sociali cooperative distinte per: Cooperative sociali di tipo A (A); Cooperative sociali di tipo B (B); Cooperative sociali di tipo A+B (A+B); Consorzi (C); Imprese sociali cooperative (non coop.sociali) (IS); Consorzi di imprese sociali cooperative (non coop. sociali) (ISC).

Alcuni indicatori presenti nel modello sono comuni a tutte le tipologie, altri sono specifici solo per quella tipologia di impresa sociale cooperativa. Tali indicatori specifici e obbligatori, quando presenti in tabella, riportano la tipologia di impresa sociale cooperativa alla quale si riferiscono.

Per completezza si ribadisce che come indicato nelle Linee Guida: "Per gli enti di Terzo settore tenuti ex lege alla redazione, il bilancio sociale dovrà contenere almeno le informazioni di seguito indicate (...). In caso di omissione di una o più sotto-sezioni **l'ente sarà tenuto a illustrare** le ragioni che hanno condotto alla mancata esposizione dell'informazione"

LINEE GUIDA PER LA REDAZIONE DEL BILANCIO SOCIALE DEGLI ENTI DEL TERZO SETTORE ai sensi dell'art. 14 comma 1 d.lgs. 117/2017 e, con riferimento alle imprese sociali, dell'art. 9 comma 2 d.lgs. 112/2017. (Gazzetta Ufficiale n. 186 del 9 agosto 2019)	Riferimento Modello ISCOOP. MODELLO DI BILANCIO SOCIALE PER LE IMPRESE SOCIALI COOPERATIVE SOCIALI
1) METODOLOGIA ADOTTATA PER LA REDAZIONE DEL BILANCIO SOCIALE	
Eventuali standard di rendicontazione utilizzati; Cambiamenti significativi di perimetro o metodi di misurazione rispetto al precedente periodo di rendicontazione; Altre informazioni utili a comprendere il processo e la metodologia di rendicontazione.	AMBITO: Parte Introduttiva INDICATORE: Nota Metodologica
2) INFORMAZIONI GENERALI SULL'ENTE	
Nome dell'ente; Codice Fiscale; Partita Iva; Forma giuridica e qualificazione ai sensi del Codice del Terzo settore; Indirizzo sede legale; Altre sedi; Aree territoriali di operatività; Valori e finalità perseguite (missione dell'ente); Attività statutarie individuate facendo riferimento all'art. 5 del d.lgs. 117/2017 e/o all'art. 2 del d.lgs. 112/2017 (oggetto sociale); evidenziare se il perimetro delle attività statutarie sia più ampio di quelle effettivamente realizzate, circostanziando le attività effettivamente svolte; Altre attività svolte in maniera secondaria/strumentale; Collegamenti con altri enti del terzo settore (inserimento in reti, gruppi di imprese sociali...); Contesto di riferimento;	AMBITO: Identità SEZIONE: Presentazione e dati anagrafici INDICATORE: <ul style="list-style-type: none"> ● Ragione sociale ● C.F. ● P.IVA ● Forma giuridica ● Attività di interesse generale ex art. 2 del d.lgs. 112/2017 ● Descrizione attività svolta ● Principali attività svolte da statuto (A, B, A+B, C, ISC) ● Adesione a consorzi ● Adesione a reti ● Adesioni a gruppi ● Contesto di riferimento e territori ● Regioni ● Provincie SEZIONE: Sede Legale e Sede operativa SEZIONE: Mission, vision e valori INDICATORE: <ul style="list-style-type: none"> ● Mission, finalità, valori e principi della cooperativa
3) STRUTTURA, GOVERNO E AMMINISTRAZIONE	
Consistenza e composizione della base sociale /associativa (se esistente)	AMBITO: Sociale: persone, obiettivi e attività SEZIONE: Sviluppo e valorizzazione dei soci INDICATORE: <ul style="list-style-type: none"> ● Numero e Tipologia soci ● Focus Tipologia Soci ● Anzianità associativa ● Focus Soci persone fisiche (A, B, A+B, IS) ● Soci svantaggiati per tipologia svantaggio, genere, età, titolo di studio, nazionalità (B, A+B) ● Tipologia di cooperative consorziate (C, ISC) ● Elenco cooperative consorziate per territorio (C, ISC)

<p>Sistema di governo e controllo, articolazione, responsabilità e composizione degli organi (indicando in ogni caso nominativi degli amministratori e degli altri soggetti che ricoprono cariche istituzionali, data di prima nomina, periodo per il quale rimangono in carica, nonché eventuali cariche o incarichi espressione di specifiche categorie di soci o associati);</p> <p>quando rilevante rispetto alle previsioni statutarie, approfondimento sugli aspetti relativi alla democraticità interna e alla partecipazione degli associati alla vita dell'ente;</p>	<p>AMBITO: Identità SEZIONE: Governance INDICATORE:</p> <ul style="list-style-type: none"> ● Sistema di governo ● Organigramma ● Responsabilità e composizione del sistema di governo <p>AMBITO: Identità SEZIONE: Partecipazione INDICATORE:</p> <ul style="list-style-type: none"> ● Vita associativa ● Numero aventi diritto di voto ● N. di assemblee svolte nel periodo di rendicontazione <p>AMBITO: Sociale: Persone, obiettivi e attività SEZIONE: Sviluppo e valorizzazione dei soci INDICATORE:</p> <ul style="list-style-type: none"> ● Vantaggi di essere socio
<p>Mappatura dei principali stakeholder (personale, soci, finanziatori, clienti/utenti, fornitori, pubblica amministrazione, collettività) e modalità del loro coinvolgimento. In particolare, le imprese sociali (ad eccezione delle imprese sociali costituite nella forma di società cooperativa a mutualità prevalente e agli enti religiosi civilmente riconosciuti di cui all'articolo 1, comma 3 del d. lgs. 112/2017 "Revisione della disciplina in materia di impresa sociale") sono tenute a dar conto delle forme e modalità di coinvolgimento di lavoratori, utenti e altri soggetti direttamente interessati alle attività dell'impresa sociale realizzate ai sensi dell'art. 11 del d. lgs. 112/2017;</p>	<p>AMBITO: Identità SEZIONE: Mappa degli Stakeholder INDICATORE: Mappa categoria di stakeholder</p> <p>AMBITO: Responsabilità sociale e ambientale SEZIONE: Coinvolgimento degli stakeholder INDICATORE: Attività di coinvolgimento degli stakeholder</p>
4) PERSONE CHE OPERANO PER L'ENTE	
<p>Tipologie, consistenza e composizione del personale che ha effettivamente operato per l'ente (con esclusione quindi dei lavoratori distaccati presso altri enti, cd. "distaccati out") con una retribuzione (a carico dell'ente o di altri soggetti) o a titolo volontario comprendendo e distinguendo tutte le diverse componenti; Contratto di lavoro applicato ai dipendenti; Natura delle attività svolte dai volontari;</p>	<p>AMBITO: Sociale: Persone, obiettivi e attività SEZIONE: Occupazione: sviluppo e valorizzazione dei lavoratori INDICATORE:</p> <ul style="list-style-type: none"> ● Numero Occupati ● Numero di occupati svantaggiati (B, A+B) ● Occupati soci e non soci ● Occupati svantaggiati soci e non soci (B, A+B) ● Politiche del lavoro e salute e sicurezza, contratti di lavoro applicati ● Tipologia di contratti di lavoro applicati ● Volontari e tirocinanti (svantaggiati e non)
<p>Attività di formazione e valorizzazione realizzate;</p>	<p>AMBITO: Sociale: Persone, obiettivi e attività SEZIONE: Occupazione: sviluppo e valorizzazione dei lavoratori INDICATORE:</p> <ul style="list-style-type: none"> ● Tipologia e ambiti corsi di formazione ● Ore medie di formazione per addetto
<p>Struttura dei compensi, delle retribuzioni, delle indennità di carica e modalità e importi dei rimborsi ai volontari: emolumenti, compensi o corrispettivi a qualsiasi titolo attribuiti ai componenti degli organi di amministrazione e controllo, ai dirigenti nonché agli associati; rapporto tra retribuzione annua lorda massima e minima dei lavoratori dipendenti dell'ente; in caso di utilizzo della possibilità di effettuare rimborsi ai volontari a fronte di autocertificazione, modalità di regolamentazione, importo dei rimborsi complessivi annuali e numero di volontari che ne hanno usufruito.</p>	<p>AMBITO: Sociale: Persone, obiettivi e attività SEZIONE: Occupazione: sviluppo e valorizzazione dei lavoratori INDICATORE:</p> <ul style="list-style-type: none"> ● Struttura dei compensi, delle retribuzioni, delle indennità erogate
5) OBIETTIVI E ATTIVITÀ	
<p>informazioni qualitative e quantitative sulle azioni realizzate nelle diverse aree di attività, sui beneficiari diretti e indiretti, sugli output risultanti dalle attività poste in essere e, per quanto possibile, sugli effetti di conseguenza prodotti sui principali portatori di interessi. Se pertinenti possono essere inserite informazioni relative al possesso di certificazioni di qualità. Le attività devono essere esposte evidenziando la coerenza con le finalità dell'ente, il livello di raggiungimento degli obiettivi di gestione individuati, gli eventuali fattori risultati rilevanti per il raggiungimento (o il mancato raggiungimento) degli obiettivi programmati. Elementi/fattori che possono compromettere il raggiungimento dei fini istituzionali e procedure poste in essere per prevenire tali situazioni.</p>	<p>AMBITO: Sociale: Persone, obiettivi e attività SEZIONE: Qualità dei servizi INDICATORE:</p> <ul style="list-style-type: none"> ● Attività e qualità di servizi ● Utenti per tipologia di servizio (A, A+B) ● Percorsi di inserimento lavorativo (B, A+B) <p>SEZIONE: Impatti sull'attività INDICATORE:</p> <ul style="list-style-type: none"> ● Ricadute sull'occupazione territoriale ● Rapporto con la collettività ● Rapporto con la Pubblica Amministrazione

	<p>AMBITO: Obiettivi di miglioramento</p> <p>SEZIONE: Obiettivi di miglioramento strategici</p> <p>INDICATORE:</p> <ul style="list-style-type: none"> ● Obiettivi di miglioramento strategici <p>SEZIONE: Obiettivi di miglioramento rendicontazione sociale</p> <p>INDICATORE:</p> <ul style="list-style-type: none"> ● Obiettivi di miglioramento rendicontazione sociale
6) SITUAZIONE ECONOMICO-FINANZIARIA	
<p>Provenienza delle risorse economiche con separata indicazione dei contributi pubblici e privati;</p> <p>specifiche informazioni sulle attività di raccolta fondi; finalità generali e specifiche delle raccolte effettuate nel periodo di riferimento, strumenti utilizzati per fornire informazioni al pubblico sulle risorse raccolte e sulla destinazione delle stesse;</p> <p>segnalazioni da parte degli amministratori di eventuali criticità emerse nella gestione ed evidenziazione delle azioni messe in campo per la mitigazione degli effetti negativi</p>	<p>AMBITO: Situazione economico-finanziaria</p> <p>SEZIONE: Attività e obiettivi economico-finanziari</p> <p>INDICATORE:</p> <ul style="list-style-type: none"> ● Situazione economica, finanziaria e patrimoniale ● Attivo patrimoniale, patrimonio proprio, utile di esercizio ● Valore della produzione ● Composizione del valore della produzione ● Fatturato per servizio (ex attività di interesse generale ex art. 2 del D.Lgs. 112/2017)
7) ALTRE INFORMAZIONI	
<p>Indicazioni su contenziosi/controversie in corso che sono rilevanti ai fini della rendicontazione sociale;</p> <p>Informazioni di tipo ambientale, se rilevanti con riferimento alle attività dell'ente: tipologie di impatto ambientale connesse alle attività svolte; politiche e modalità di gestione di tali impatti; indicatori di impatto ambientale (consumi di energia e materie prime, produzione di rifiuti ecc.) e variazione dei valori assunti dagli stessi; nel caso delle imprese sociali che operano nei settori sanitario, agricolo, ecc. in considerazione del maggior livello di rischi ambientali connessi, potrebbe essere opportuno enucleare un punto specifico ("Informazioni ambientali") prima delle "altre informazioni", per trattare l'argomento con un maggior livello di approfondimento;</p> <p>Altre informazioni di natura non finanziaria, inerenti gli aspetti di natura sociale, la parità di genere, il rispetto dei diritti umani, la lotta contro la corruzione ecc.</p> <p>Informazioni sulle riunioni degli organi deputati alla gestione e all'approvazione del bilancio, numero dei partecipanti, principali questioni trattate e decisioni adottate nel corso delle riunioni.</p>	<p>AMBITO: Parte Introduttiva</p> <p>INDICATORE: Introduzione</p> <p>AMBITO: Sociale: persone, obiettivi e attività</p> <p>SEZIONE: Impatti sull'attività</p> <p>INDICATORE: Impatti ambientali</p> <p>AMBITO: Responsabilità sociale e ambientale</p> <p>SEZIONE: Responsabilità sociale e ambientale</p> <p>INDICATORE:</p> <ul style="list-style-type: none"> ● Buone pratiche ● Partnership, collaborazioni con altre organizzazioni <p>AMBITO: Identità</p> <p>SEZIONE: Partecipazione</p> <p>INDICATORE:</p> <ul style="list-style-type: none"> ● Vita associativa ● Numero aventi diritto di voto ● N. di assemblee svolte nel periodo di rendicontazione